



ประกาศมหาวิทยาลัยพะเยา
เรื่อง ปริญญาในสาขาวิชา อักษรย่อสำหรับสาขาวิชา
ครุวิทยฐานะ เข็มวิทยฐานะและครูประจำตำแหน่ง
พ.ศ. ๒๕๕๔

โดยที่เป็นการสมควรให้ออกประกาศมหาวิทยาลัยพะเยา การกำหนดปริญญาในสาขาวิชา อักษรย่อสำหรับสาขาวิชา ครุวิทยฐานะ เข็มวิทยฐานะและครูประจำตำแหน่งให้เหมาะสมเป็นไปตามพระราชบัญญัติมหาวิทยาลัยพะเยา พ.ศ. ๒๕๕๓ อาศัยอำนาจตามมาตรา ๒๑ มาตรา ๕๘ และมาตรา ๖๒ แห่งพระราชบัญญัติมหาวิทยาลัยพะเยา พ.ศ. ๒๕๕๓ และมติที่ประชุมสภามหาวิทยาลัยพะเยา ในคราวประชุมครั้งที่ ๒/๒๕๕๔ เมื่อวันที่ ๑๒ มีนาคม พ.ศ. ๒๕๕๔ จึงออกประกาศไว้ดังต่อไปนี้

ข้อ ๑ ประกาศนี้เรียกว่า “ประกาศมหาวิทยาลัยพะเยา เรื่อง ปริญญาในสาขาวิชาอักษรย่อสำหรับสาขาวิชา ครุวิทยฐานะ เข็มวิทยฐานะและครูประจำตำแหน่ง พ.ศ. ๒๕๕๔”

ข้อ ๒ ประกาศนี้ให้มีผลใช้บังคับตั้งแต่วันถัดจากวันประกาศในราชกิจจานุเบกษา เป็นต้นไป

ข้อ ๓ ให้กำหนดปริญญาในสาขาวิชาและอักษรย่อสำหรับสาขาวิชาของมหาวิทยาลัยพะเยา ดังต่อไปนี้

(๑) สาขาวิชาการแพทย์แผนไทยประยุกต์ มีปริญญาสามชั้น คือ

(ก) เอก เรียกว่า “การแพทย์แผนไทยประยุกต์ดุष्ฎิบัณฑิต” ใช้อักษรย่อ “พทป.ด.” และ “ปรัชญาดุष्ฎิบัณฑิต” ใช้อักษรย่อ “ปร.ด.”

(ข) โท เรียกว่า “การแพทย์แผนไทยประยุกต์มหาบัณฑิต” ใช้อักษรย่อ “พทป.ม.”

(ค) ตรี เรียกว่า “การแพทย์แผนไทยประยุกต์บัณฑิต” ใช้อักษรย่อ “พทป.บ.”

(๒) สาขาวิชาการศึกษามีปริญญาสามชั้น คือ

(ก) เอก เรียกว่า “การศึกษาดุष्ฎิบัณฑิต” ใช้อักษรย่อ “กศ.ด.” และ “ปรัชญาดุष्ฎิบัณฑิต” ใช้อักษรย่อ “ปร.ด.”

(ข) โท เรียกว่า “การศึกษามหาบัณฑิต” ใช้อักษรย่อ “กศ.ม.”

(ค) ตรี เรียกว่า “การศึกษบัณฑิต” ใช้อักษรย่อ “กศ.บ.”

(๓) สาขาวิชาทันตแพทยศาสตร์ มีปริญญาสองชั้น คือ

(ก) เอก เรียกว่า “ทันตแพทยศาสตรดุष्ฎิบัณฑิต” ใช้อักษรย่อ “ท.ด.” และ “ปรัชญาดุष्ฎิบัณฑิต” ใช้อักษรย่อ “ปร.ด.”

(ข) ตรี เรียกว่า “ทันตแพทยศาสตรบัณฑิต” ใช้อักษรย่อ “ท.บ.”

(๔) สาขาวิชานิติศาสตร์ มีปริญญาสามชั้น คือ

(ก) เอก เรียกว่า “นิติศาสตรดุष्ฎิบัณฑิต” ใช้อักษรย่อ “น.ด.” และ “ปรัชญาดุष्ฎิบัณฑิต” ใช้อักษรย่อ “ปร.ด.”

(ข) โท เรียกว่า “นิติศาสตรมหาบัณฑิต” ใช้อักษรย่อ “น.ม.”

(ค) ตรี เรียกว่า “นิติศาสตรบัณฑิต” ใช้อักษรย่อ “น.บ.”

(ค) ตริ เรียกว่า “รัฐศาสตร์บัณฑิต” ใช้อักษรย่อ “ร.บ.”

(๑๓) สาขาวิชาวิทยาศาสตร์ มีปริญญาสามชั้น คือ

(ก) เอก เรียกว่า “วิทยาศาสตร์ดุษฎีบัณฑิต” ใช้อักษรย่อ “วท.ด.” และ “ปรัชญาดุษฎีบัณฑิต” ใช้อักษรย่อ “ปร.ด.”

(ข) โท เรียกว่า “วิทยาศาสตร์มหาบัณฑิต” ใช้อักษรย่อ “วท.ม.”

(ค) ตริ เรียกว่า “วิทยาศาสตร์บัณฑิต” ใช้อักษรย่อ “วท.บ.”

(๑๔) สาขาวิชาวิศวกรรมศาสตร์ มีปริญญาสามชั้น คือ

(ก) เอก เรียกว่า “วิศวกรรมศาสตร์ดุษฎีบัณฑิต” ใช้อักษรย่อ “วศ.ด.” และ “ปรัชญาดุษฎีบัณฑิต” ใช้อักษรย่อ “ปร.ด.”

(ข) โท เรียกว่า “วิศวกรรมศาสตร์มหาบัณฑิต” ใช้อักษรย่อ “วศ.ม.”

(ค) ตริ เรียกว่า “วิศวกรรมศาสตร์บัณฑิต” ใช้อักษรย่อ “วศ.บ.”

(๑๕) สาขาวิชาศิลปกรรมศาสตร์ มีปริญญาสามชั้น คือ

(ก) เอก เรียกว่า “ศิลปกรรมศาสตร์ดุษฎีบัณฑิต” ใช้อักษรย่อ “ศป.ด.” และ “ปรัชญาดุษฎีบัณฑิต” ใช้อักษรย่อ “ปร.ด.”

(ข) โท เรียกว่า “ศิลปกรรมศาสตร์มหาบัณฑิต” ใช้อักษรย่อ “ศป.ม.”

(ค) ตริ เรียกว่า “ศิลปกรรมศาสตร์บัณฑิต” ใช้อักษรย่อ “ศป.บ.”

(๑๖) สาขาวิชาศิลปศาสตร์ มีปริญญาสามชั้น คือ

(ก) เอก เรียกว่า “ศิลปศาสตร์ดุษฎีบัณฑิต” ใช้อักษรย่อ “ศศ.ด.” และ “ปรัชญาดุษฎีบัณฑิต” ใช้อักษรย่อ “ปร.ด.”

(ข) โท เรียกว่า “ศิลปศาสตร์มหาบัณฑิต” ใช้อักษรย่อ “ศศ.ม.”

(ค) ตริ เรียกว่า “ศิลปศาสตร์บัณฑิต” ใช้อักษรย่อ “ศศ.บ.”

(๑๗) สาขาวิชาเศรษฐศาสตร์ มีปริญญาสามชั้น คือ

(ก) เอก เรียกว่า “เศรษฐศาสตร์ดุษฎีบัณฑิต” ใช้อักษรย่อ “ศ.ด.” และ “ปรัชญาดุษฎีบัณฑิต” ใช้อักษรย่อ “ปร.ด.”

(ข) โท เรียกว่า “เศรษฐศาสตร์มหาบัณฑิต” ใช้อักษรย่อ “ศ.ม.”

(ค) ตริ เรียกว่า “เศรษฐศาสตร์บัณฑิต” ใช้อักษรย่อ “ศ.บ.”

(๑๘) สาขาวิชาสถาปัตยกรรมศาสตร์ มีปริญญาสามชั้น คือ

(ก) เอก เรียกว่า “สถาปัตยกรรมศาสตร์ดุษฎีบัณฑิต” ใช้อักษรย่อ “สถ.ด.” และ “ปรัชญาดุษฎีบัณฑิต” ใช้อักษรย่อ “ปร.ด.”

(ข) โท เรียกว่า “สถาปัตยกรรมศาสตร์มหาบัณฑิต” ใช้อักษรย่อ “สถ.ม.”

(ค) ตริ เรียกว่า “สถาปัตยกรรมศาสตร์บัณฑิต” ใช้อักษรย่อ “สถ.บ.”

(๑๙) สาขาวิชาสาธารณสุขศาสตร์ มีปริญญาสามชั้น คือ

(ก) เอก เรียกว่า “สาธารณสุขศาสตร์ดุษฎีบัณฑิต” ใช้อักษรย่อ “ส.ด.” และ “ปรัชญาดุษฎีบัณฑิต” ใช้อักษรย่อ “ปร.ด.”

(ข) โท เรียกว่า “สาธารณสุขศาสตร์มหาบัณฑิต” ใช้อักษรย่อ “ส.ม.”

(ค) ตริ เรียกว่า “สาธารณสุขศาสตร์บัณฑิต” ใช้อักษรย่อ “ส.บ.”

ทั้งนี้ หากมีสาขาหรือวิชาเอกให้ระบุชื่อสาขาหรือวิชาเอกล้วนไว้ในวงเล็บต่อท้ายปริญญาและอักษรย่อ

ด้วย

ข้อ ๔ ครุยวิธานะของมหาวิทยาลัยพะเยา มีสามชั้น ดังต่อไปนี้

๔.๑ ครุยคุษฎิบัณฑิต ประกอบด้วย

(๑) เสื้อครุย ทำด้วยผ้าหรือแพรสีดำ เย็บเป็นเสื้อคลุมยาวเหนือข้อเท้าประมาณ ๑๕ เซนติเมตร หลังและไหล่จับ ตัวเสื้อผ่าอกตลอดความยาว มีแถบผ้าทอลายที่มหาวิทยาลัยกำหนดตามที่แนบท้ายประกาศนี้ ทำด้วยผ้าฝ้ายสีม่วงสอดด้นสีทอง กว้าง ๑๐ เซนติเมตร เย็บติดยาวตลอดสาบหน้าทั้งสองข้าง ขลิบที่ขอบตลอดความยาวของสาบทั้งสองด้านด้วยเส้นไหมสีทอง มีด้นถักสีประจำคณะหรือวิทยาลัยขนาด ๓ มิลลิเมตร ติดที่รอบคอ ปล่อยปลายห้อยยาว ๑๔ เซนติเมตรโดยมีพู่ที่ปลาย แขนเสื้อเป็นแขนพวงยาวระดับข้อมือ ตอนกลางแขนทั้งสองข้างมีแถบกำมะหยี่สีม่วง กว้าง ๕ เซนติเมตร ยาว ๓๐ เซนติเมตร พับปลายแถบเป็นมุมแหลม ขลิบรอบแถบด้วยไหมเกลียวสีทอง จำนวนสามแถบติดเรียงกัน ระยะห่าง ๕ เซนติเมตร ติดเข็มวิธานะตรงกลางสาบหน้าระดับอกทั้งสองด้าน

(๒) ผ้าคล้องคอแบบโบโพธิ์ ยาว ๑๒๐ เซนติเมตร ด้านนอกทำด้วยผ้าหรือแพรสีดำ มีแถบกำมะหยี่สีม่วง กว้าง ๘ เซนติเมตร ทาบรอบคอ ด้านในทำด้วยกำมะหยี่สีม่วงและให้แถบออกมาด้านนอก ขอบนอกของผ้าคล้องคอด้านนอกขลิบด้วยแถบทำด้วยด้นทอง กว้าง ๑ เซนติเมตร

(๓) หมวกเป็นหมวกอ่อนแปดเหลี่ยมทรงฝาชี ทำด้วยผ้าหรือสักหลาดสีดำ เส้นผ่าศูนย์กลางเมื่อพับแบน ๒๕ เซนติเมตร มีปีกโดยรอบกว้างพอสมควร มีพู่ทำด้วยด้นสีทองยาว ๒๒ เซนติเมตร ติดด้วยกระดุมด้นทองหนึ่งเม็ดตรงกลางหมวกให้ปลายพู่ห้อยพ้นปีกหมวก

๔.๒ ครุยมหาบัณฑิต เช่นเดียวกับครุยคุษฎิบัณฑิตแต่แขนเสื้อกว้าง ตอนกลางแขนทั้งสองข้างไม่มีแถบกำมะหยี่ ปลายแขนทั้งสองข้างมีแถบกำมะหยี่สีม่วงกว้าง ๕ เซนติเมตรขลิบด้วยไหมสีทองโดยรอบ ประกอบด้วยหมวกแผ่นสี่เหลี่ยมจัตุรัส ยาวด้านละ ๒๔ เซนติเมตร ทำด้วยผ้าหรือสักหลาดสีดำ มีพู่ทำด้วยด้นสีดำ ยาว ๒๒ เซนติเมตร ติดด้วยกระดุมห่อผ้าสีดำหนึ่งเม็ดตรงกลางหมวกให้ปลายพู่ห้อยพ้นปีกหมวก

๔.๓ ครุยบัณฑิตเช่นเดียวกับครุยมหาบัณฑิตแต่ไม่มีเส้นไหมสีทองที่ขอบสาบด้านหน้าทั้งสองด้าน

บัณฑิตในหลักสูตรแพทยศาสตรบัณฑิต ทันตแพทยศาสตรบัณฑิต และเภสัชศาสตรบัณฑิต สาขาบริหารเภสัชกรรม ให้ใช้ครุยเช่นเดียวกับครุยมหาบัณฑิต

ข้อ ๕ สีประจำคณะและวิทยาลัย มีดังต่อไปนี้

(๑) คณะเกษตรศาสตร์และทรัพยากรธรรมชาติ	สีเขียวใบไม้ (Green4)
(๒) คณะวิทยาศาสตร์	สีเหลือง (Yellow)
(๓) คณะวิทยาศาสตร์การแพทย์	สีเหลืองทอง (Goldenrod1)
(๔) คณะศิลปศาสตร์	สีส้มอิฐ (Orange Red)
(๕) คณะนิติศาสตร์	สีทองและสีขาว (Gold and White)
(๖) คณะแพทยศาสตร์	สีเขียว (Lime Green)
(๗) คณะเภสัชศาสตร์	สีเขียวมะกอก (Dark Olive)
(๘) คณะพยาบาลศาสตร์	สีขาว (White)
(๙) คณะสหเวชศาสตร์	สีน้ำเงิน (Blue1)
(๑๐) คณะวิศวกรรมศาสตร์	สีแดงเลือดหมู (Firebrick)
(๑๑) คณะเทคโนโลยีสารสนเทศและการสื่อสาร	สีทองเข้ม (Dark Goldenrod)
(๑๒) คณะวิทยาการจัดการและสารสนเทศศาสตร์	สีฟ้า (Sky Blue)

(๑๓) คณะสถาปัตยกรรมศาสตร์และศิลปกรรมศาสตร์	สีเงิน (Silver)
(๑๔) คณะทันตแพทยศาสตร์	สีม่วง (Violet)
(๑๕) วิทยาลัยพลังงานและสิ่งแวดล้อม	สีส้มเข้ม (Dark Orange1)
(๑๖) วิทยาลัยการจัดการ	สีฟ้าและสีขาว (Blue and White)
(๑๗) วิทยาลัยการศึกษาต่อเนื่อง	สีชมพู (Pink)

ข้อ ๖ เชื้อวิทยฐานะของมหาวิทยาลัยพะเยาสำหรับผู้ได้ปริญญามีลักษณะเป็นรูปวงรีทำด้วยโลหะสีทอง ความยาว ๕ เซนติเมตร มีตรามหาวิทยาลัยดุนนูนสีทองลงยาสีม่วง สูง ๓ เซนติเมตร อยู่ตรงกลาง ด้านหลังมีชื่อย่อปริญญา

ข้อ ๗ ครุยประจำตำแหน่งของมหาวิทยาลัยพะเยา มีสีประเภท คือ

๗.๑ ครุยประจำตำแหน่งนายกสภามหาวิทยาลัย ประกอบด้วย

(๑) เสื้อคลุม ทำด้วยผ้าหรือแพรสีดำ เย็บเป็นเสื้อคลุมยาวเหนือข้อเท้าประมาณ ๑๕ เซนติเมตร หลังและไหล่จีบ ตัวเสื้อผ่าอกตลอด มีแถบผ้าทอลายที่มหาวิทยาลัยกำหนดตามที่แนบท้ายประกาศนี้ ทำด้วยผ้าฝ้ายสีม่วงสอดด้นสีทอง กว้าง ๑๐ เซนติเมตร เย็บติดยาวตลอดสาคบหน้าทั้งสองข้าง มีเส้นไหมสีทองขลิบที่ขอบตลอดความยาวของสาคบทั้งสองด้าน มีไหมถักสีทองขนาด ๓ มิลลิเมตร ติดที่รอบคอ ปล่อยปลายห้อยยาว ๑๔ เซนติเมตร โดยมีพู่ที่ปลาย แขนเสื้อเป็นแขนพวงยาวระดับข้อมือ

(๒) ผ้าคล้องคอแบบไบโพธิ์ ยาว ๑๒๐ เซนติเมตร ด้านนอกทำด้วยผ้าหรือแพรสีดำ มีแถบกำมะหยี่สีม่วงกว้าง ๑๐ เซนติเมตร ทาบรอบคอ ด้านในทำด้วยกำมะหยี่สีม่วงและให้แถบออกมาด้านนอก ขอบนอกของผ้าคล้องคอด้านนอกขลิบด้วยแถบทำด้วยดินทอง กว้าง ๑.๕ เซนติเมตร

(๓) สังวาล ทำด้วยโลหะสีทองรูปตรามหาวิทยาลัยขนาดเล็กร้อยด้วยสร้อยสีทอง จำนวน ๒ เส้น คล้องทางด้านหน้าระหว่างไหล่ทั้งสองข้าง

(๔) เข็มตรามหาวิทยาลัย ลักษณะเช่นเดียวกับเข็มวิทยฐานะ แต่ไม่มีอักษรย่อปริญญาที่ด้านหลัง ใช้ติดบนสาคบหน้าระดับอกทั้งสองด้าน ใต้ระนาบของสังวาล

(๕) หมวกเป็นหมวกอ่อนแปดเหลี่ยมทรงผ้าซี ทำด้วยผ้าหรือสักหลาดสีดำ เส้นผ่าศูนย์กลางเมื่อพับแบน ๒๕ เซนติเมตร มีปีกกว้างพอสมควรโดยรอบ มีพู่ทำด้วยดินสีทองยาว ๒๒ เซนติเมตร ติดด้วยกระดุมด้นทองหนึ่งเม็ดตรงกลางหมวกให้ปลายพู่ห้อยพ้นปีกหมวก

๗.๒ ครุยประจำตำแหน่งกรรมการสภามหาวิทยาลัย เช่นเดียวกับครุยประจำตำแหน่งนายกสภามหาวิทยาลัย แต่ไม่มีสังวาล

๗.๓ ครุยประจำตำแหน่งอธิการบดี เช่นเดียวกับครุยประจำตำแหน่งนายกสภามหาวิทยาลัย แต่มีสังวาล จำนวน ๑ เส้น

๗.๔ ครุยประจำตำแหน่งคณาจารย์ประจำของมหาวิทยาลัย เช่นเดียวกับครุยประจำตำแหน่งกรรมการสภามหาวิทยาลัย

ข้อ ๘ ให้มหาวิทยาลัยพะเยาจัดทำครุยวิทยฐานะ เข็มวิทยฐานะและครุยประจำตำแหน่งตามประกาศนี้ขึ้นไว้เป็นตัวอย่าง

ข้อ ๙ ให้นายกสภามหาวิทยาลัยเป็นผู้รักษาการตามประกาศนี้ ในกรณีที่มีปัญหาเกี่ยวกับการปฏิบัติตามประกาศนี้ ให้นายกสภามหาวิทยาลัยเป็นผู้วินิจฉัยชี้ขาดและให้ถือเป็นที่สุด

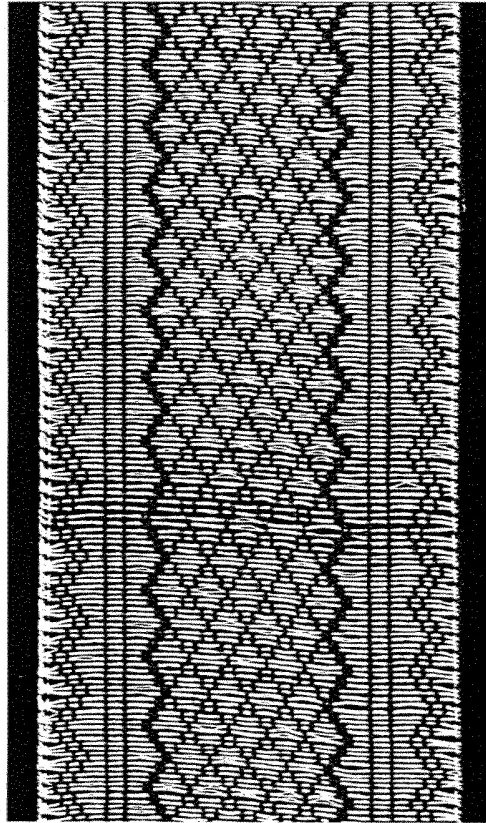
ประกาศ ณ วันที่ ๑๒ มีนาคม พ.ศ. ๒๕๕๔



(ศาสตราจารย์เกียรติคุณ คุณหญิงไขศรี ศรีอรุณ)

นายกสภามหาวิทยาลัยพะเยา

แถบผ้าทอลาย แบบท่ายประกาศ



รูปที่ ๑ แถบผ้าทอลายทำด้วยฝ้ายสีม่วงสอดด้นสีทอง